



Lettre d'information INTERPSY

Newsletter #34 - novembre 2025 ❁

à la une

De nouvelles arrivées au laboratoire INTERPSY



Nous avons le plaisir d'accueillir **José Miguel Álvarez**, nouvel ATER à l'Inspé de Lorraine.

Docteur en psychologie clinique (Université de Strasbourg, Laboratoire SuLiSoM, 2024), il a mené une recherche sur la notion de subjectivité, en mobilisant une méthodologie d'analyse des discours issus d'ateliers collectifs et d'entretiens individuels auprès de jeunes en insertion professionnelle.

Il est également intervenant au Ministère de la Justice (début 2025) dans le cadre de la mission de lutte contre la radicalisation violente, et vacataire à la Faculté de Psychologie de Strasbourg.

Ses travaux se situent à l'articulation entre philosophie, éthique et clinique, autour des processus de subjectivation et de réflexivité.



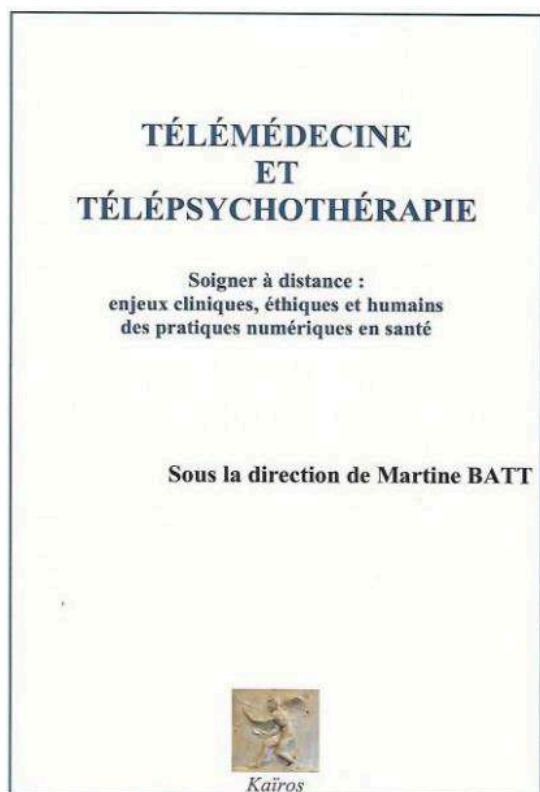
Bienvenue à **Lucy Phuong Le** qui rejoint aussi le laboratoire INTERPSY, au sein de l'axe GRICE, où elle débute cette année une thèse en codirection avec Pr Batt et Pr Tran Nguyen.

Titulaire d'un MBA de l'Université de Technologie de Sydney et d'une licence en économie sociale de la Trade Union University de Hanoï, Lucy Le s'intéresse aux interactions entre tradition, modernité et identité féminine, notamment à travers les enjeux d'équilibre entre vie professionnelle et vie personnelle dans des contextes socioculturels en transition.



Coline Candéla rejoint le laboratoire au sein de l'axe Psyche & Cerveau, où elle débute une thèse intitulée « *Entre rêverie compulsive et immersive : approche clinique du Maladaptive Daydreaming* », sous la direction de Renaud Evrard. Psychologue clinicienne diplômée de l'Université de Lorraine, Coline Candéla s'intéresse aux phénomènes de rêverie immersive et compulsive, à leurs mécanismes et à leurs fonctions, qu'elle explore à travers une approche clinique et épidémiologique.

sortie d'ouvrages



Cet ouvrage collectif dirigé par **Martine Batt** présente l'évolution et les enjeux de la télémédecine, notamment en télépsychiatrie et télépsychologie, dont l'usage a fortement augmenté pendant la pandémie, tout en soulevant des questions de confidentialité, de formation professionnelle et d'éthique. Il aborde également l'impact des avancées technologiques sur la santé mentale, la nécessité d'évaluer scientifiquement les psychothérapies numériques, et l'émergence d'outils basés sur l'intelligence artificielle. Enfin, il met en lumière les défis liés à l'accès aux soins en milieu carcéral et la régulation des objets connectés, soulignant la nécessité d'un cadre éthique et réglementaire pour garantir la qualité et la sécurité des soins à distance. Le champ de la e-santé est encore émergent et nécessite de poursuivre davantage d'investigations pour valoriser ces approches innovantes.

Ouvrage à commander chez Kairos (kairos-nancy@laposte.net) ou à retrouver en librairie.

Sortie également d'une autre volume collectif *Psychologie des interactions : de la conversation aux environnements*, dirigé par **Juan-Pablo Robledo et Laetitia Bruckert**, qui offre un instantané vivant du Groupe de Recherche sur les Interactions et les Communications Environnementales (GRICE), en rassemblant des travaux issus d'une journée d'études internationale organisée à l'Université de Lorraine.

La quasi-totalité des chapitres ont été rédigés par des membres du GRICE ou des chercheurs étroitement associés à ses activités (**Laetitia Bruckert**, Ian Cross, **Jane-Laure Danan**, **Lucile Dartois**, **Alexis Jeffredo**, **Gisèle Kanny**, **Laurie Pacini**, **Cécile Prudent**, **Juan-Pablo Robledo**, Chloé Smudla, **Frédéric Verhaegen**), reflétant la diversité des profils, des thématiques et des méthodes qui font la richesse du groupe. L'ouvrage illustre l'évolution du GRICE, fidèle à son héritage interactionniste tout en intégrant une dimension écosystémique, et met en lumière des contributions allant des interactions dyadiques aux environnements institutionnels et naturels, jusqu'au dialogue interdisciplinaire entre sciences humaines et sociales.

Ouvrage à commander chez Kairos (kairos-nancy@laposte.net) ou à retrouver en librairie.

événements du labo

Séminaire commun interpsy

Comment soigner ?

Troisième volet

18h-20h En présentiel gratuit & ouvert à tous

Salle G04 (bâtiment G)
Campus Lettres et Sciences Humaines
23, boulevard Albery 1er, 54000 Nancy

- jeudi 25 septembre 2025
Leticia BRUCKERT
La voix, un autre outil d'étude des représentations mentales sur la santé.
- jeudi 23 octobre 2025
Alexis JEFFREDO
L'intelligence collective des groupes restreints
- mardi 18 novembre 2025
Sébastien MULLER & Swan BELLELE
Du trait au lien : le graffiti comme modalité de traitement du oeil
- jeudi 27 novembre 2025
Cathy THIEL
Prendre soin de soi pour bien soigner exceptionnellement salle A243
- mardi 09 décembre 2025
Corentin BOULAY
Le jeu de rôle : fiction et « game play » au service du soin psychique

D'autres dates à venir au second semestre, dès janvier 2026

UNIVERSITÉ DE LORRAINE
interpsy

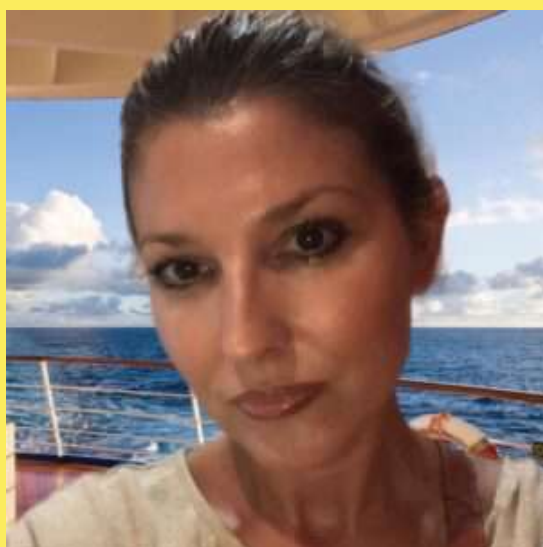


Le Séminaire INTERPSY a repris pour une troisième session de conférences qui interrogent la question commune aux équipes de chercheurs du laboratoire "Comment soigner ?"

Le programme complet est disponible [ici](#).

Information : la conférence de Mme Cathy THIEL, initialement prévue le 27 novembre, est reportée à la rentrée 2026.

- [\[Séminaire INTERPSY\] Corentin BOULAY - Le jeu de rôle : fiction et « game play » au service du soin psychique](#) - 9 décembre 2025



Le laboratoire INTERPSY a le plaisir de vous informer que Madame **Virginie SEMARD**, doctorante au laboratoire INTERPSY, rattaché à l'École doctorale Sociétés, Langages, Temps, Connaissances (SLTC), sous la direction de **Philippe Claudon** soutiendra publiquement sa thèse préparée en vue de l'obtention du doctorat en Psychologie sur le thème suivant : *Approche psychodynamique intégrative de la notion d'adoptabilité psychologique. Étude clinique comparative auprès d'enfants en âge de latence confiés en accueil collectif ou en accueil familial.*

Campus Lettres et Sciences Humaines, Salle G04
12 décembre 2025 - 13h

Plus d'infos [ici](#).

Le **Réseau JDR et Accompagnements (initié par Corentin Boulay)**, qui traite des usages du JDR dans les champs du soin, de la psychothérapie, de l'éducation ou de l'éducation, lance son appel à communication pour son séminaire 2025-2026 "Comment accompagner par le jeu ? Les formes du jeu de rôle"

Les propositions sont à adresser avant le 15 décembre, à Corentin.boulay@univ-lorraine.fr

L'argumentaire est à retrouver [ici](#).

Le bulletin n°24 du Réseau Francophone Psychanalyse et Neurosciences annonce le programme des prochains séminaires en partenariat avec INTERPSY :

- **17 décembre 2025** : débat de fin d'année avec *François Gonon* autour de son livre *Neurosciences, un discours néolibéral. Psychiatrie, éducation, inégalités* ; suivi d'une discussion animée par Lisa Ouss (18h-20h)
- **11 mars 2026** : séminaire thématique avec *Régine Kolinsky* (ULB, FNRS) sur *La conscience phonémique dans l'illettrisme* ;
- **11-12 décembre 2026** : **troisième congrès international** à Gand, intitulé « *Le signifiant ! Est-ce que ça existe vraiment ?* »

Enfin, le **Prix Sloan-Menninger-Shevrin 2026**, organisé par l'International Neuropsychanalysis Society et le RFPN, est ouvert aux candidatures jusqu'au **28 février 2026** :

➔ Plus d'informations : <https://rfpn.cnrs.fr>



Le Congrès international "La mort et ses exceptions" sur les Expériences Exceptionnelles en Fin de Vie (EEFV) se tiendra les 4 et 5 décembre 2025 à Nancy.

Les EEFV désignent les phénomènes ou vécus rapportés dans les derniers moments de la vie, au moment du décès ou juste après : visions de défunts, regain d'énergie, coïncidences autour de la mort, expériences de mort partagée. Ces expériences peuvent concerner les personnes en fin de vie, leurs proches ou encore les professionnels du soin.

Parmi les intervenants figurent notamment Christophe Fauré, Evelyn Elsaesser, **Maryne Mutis**, **Renaud Evrard**, Magali Molinié, Jacques Cherblanc, Chris Roe, Michael Nahm, Christine Fawer Caputo, ainsi que plusieurs jeunes chercheurs.

Le comité scientifique est composé de **Maryne Mutis**, **Renaud Evrard**, **Marianne Dollander**, **Romain Jallet**, Louise Hannetel, Chris Roe et Michael Nahm. Le comité d'organisation réunit **Maryne Mutis**, **Renaud Evrard**, **Romain Jallet** et **Léane George**.

Inscription : <https://congreseefv2025.sciencesconf.org>

articles

Articles

Danan, J. L. (2025). Deuxièmes assises franco-marocaines de la crénobalnéothérapie: Organisées par l'Institut européen du thermalisme de Nancy, le CHU Hassan II de Fès et la Faculté de Médecine, de Pharmacie et de Médecine Dentaire de Fès sous le haut patronage du consulat du Maroc à Strasbourg (octobre 2024). *La Presse thermique et climatique*, 162(1), 173-179.

Demoulin-Pequiron, F., **Danan, J. L., & Kanny, G.** (2025). Nudité dans les thermes: Regard sur la dimension humaine soignant/soigné. *La Presse thermique et climatique*, 162(1), 137-155.

Vautrin, N., Zanette, F., Martin, N., Mainponte, N., **Danan, J. L., Siegrist, S., & Kanny, G.** (2025). Enquête qualitative par focus group des déterminants et intentions de prescription de cure thermique par les médecins généralistes de la métropole de Nancy dans le contexte d'une nouvelle offre de soins. *La Presse thermique et climatique*, 162(1), 49-78.

Zanette, F., Vautrin, N., **Danan, J. L., Siegrist, S., & Kanny, G.** (2024). Prescription de cures thermales par les médecins généralistes en France: Revue narrative de la littérature. *La Presse thermique et climatique*, 161(1), 109-119.

communications

Passées

Aimé, N. (2025, 18 novembre). *Intervention à la table ronde « Musique et santé »* [Table ronde]. Salle des fêtes Bernie Bonvoisin, Vandœuvre-lès-Nancy, France.

Aimé, N., Caharel, S., Lecardeur, L., Robledo, J.P. (2025). Exploration de la motivation prospective à suivre une thérapie de remédiation cognitive assistée par la musique : protocole d'une étude transversale. *Congrès National de Neuropsychologie Clinique n°6*. Lille, France, Octobre 2-3, 2025.

Bazan, A. (2025, 7 novembre). *What signifiers do: language is special* [Conférence inaugurale]. Linguistic Kant Consortium, Ghent University. <https://www.canva.com/design/DAG42PjpNEI/oIigq03fTezOIXT8UxcRZg/watch>

Bazan, A. (2025, 18-19 novembre). *Santé mentale, inégalités et société : vers une clinique de l'inconditionnel*. Communication présentée au colloque « Les inégalités en et dans la recherche », Maison Interuniversitaire des Sciences de l'Humain – Alsace (MISHA), Strasbourg.

Evrard, R. (2025, 31 octobre). *Expérience de mort imminente, télépathie... Renaud Evrard, parapsychologue, décrypte ces phénomènes. L'Est Républicain*. à retrouver [ici](#) (également paru dans *Le Républicain Lorrain* et *Vosges Matin*.)

Frédéric Libon, C., Chagnon, J.-Y., Chocron, M., & **Frigaux, A.** (2025, 8 novembre). *Discussion : Entre autismes et psychoses : les scènes intérieures* [Table ronde]. Journée hommage à Hélène Suarez-Labat : *Les archives intérieures*, THEMA « Dispositifs thérapeutiques », Laboratoire PCPP, Université Paris Cité, Boulogne-Billancourt, France

À venir

Cognet-Kayem, A. (2025, 5 décembre). *La temporalité paradoxale des parents de nouveau-nés prématurés* [Communication]. Colloque « La temporalité psychique à l'hôpital : regards croisés », Hôpital Xavier-Arnoz, CHU de Bordeaux, France.

Cognet-Kayem, A. (2025, 28 novembre). *Les rituels de présentation du corps* [Communication]. Colloque médical « Comprendre et accompagner le deuil périnatal », IMS, Martinique.

Cognet-Kayem, A. (2025, 29 novembre). *L'accueil de la fratrie dans la prise en charge du deuil périnatal* [Communication]. Colloque médical « Comprendre

et accompagner le deuil périnatal », IMS, Martinique.

Demogeot, N., & Bahloul, A. (2025, 4 décembre). *Mal-être grandissant chez les jeunes : comment l'expliquer ?* Apéro Sciences & Société, Les Beaux Jours, Thionville. Organisé par la Coordination Nord-Mosellane de la Fête de la Science, en collaboration avec Les Beaux Jours et Apsis-Émergence.

Thiel, C. (2025, 27-28 novembre). *Étude de l'évolution de l'état de santé des étudiants en première année de licence en sciences infirmières : une étude quantitative* [Communication affichée]. Journées Nationales d'Études sur les Sciences Infirmières, Aix-Marseille, France.



11 décembre 2025
IUT Nancy-Charlemagne salle 332

Consenteens

Une journée d'étude organisée par Laurence Corroy
Un projet structurant du pôle CLCS, Université de Lorraine

9h00 : accueil café
9h15 : Introduction de la journée d'étude, par Laurence Corroy

9h30 : **Teen drama et consentement, un objet d'étude multidimensionnel**
Mise en scène des premières fois, une question de genre très politique
Laura Bonnet, Université de Lorraine
Éducation au consentement et rôles féministes dans les teen dramas Netflix (2017-2024)
Kathia Blandy, Université Sorbonne Paris Nord

Harcèlement (I) : mise en scène de l'absence de consentement dans *Wet of Fire* (2011, France Télévision) *Neuville Écriteure* et *États* (depuis 2020, France 3 actualité) de Simon Bouissier
Sébastien Burtin, Université Sorbonne Nouvelle, Paris 2

11h00 : **(Non) consentements : enjeux interculturels**
Séries sud-coréennes et consentement(s) : le cas de *True Beauty*
Saharène Samir et Aouna Boular, Crest, Université de Haute Alsace
Universalité du consentement ou prime des enjeux interculturels
Aurélien Pouring, Université de Lorraine, Crem

12h00 : **Consentements et trajectoires de vie adolescentes**
Le consentement comme un processus communicationnel qui s'inscrit dans des lieux et territoires (physiques et numériques) qui vont influencer son expression
Sophie Deschamps, Université de Bourgogne, Crem
Application des droits de l'enfant : entre consentement, protection et participation
Nicolas Demogeot, Cadi Hainaut et Corinne Boulay, Université de Lorraine, Apsis
La « consentement » des mineurs sexuellement exploités : entre emprise et trauma
Ana Rodriguez, Université de Lorraine, Apsis
Séverine Burtin, Université Sorbonne Nouvelle, Paris 2

Demogeot, N. Filpa, C., & Boulay, C. (2025, 11 décembre). *Communication présentée à la Journée d'étude Consenteens.* IUT Charlemagne, Nancy. Organisée par le pôle scientifique CLCS, Université de Lorraine, avec le soutien du Crem, d'INTERPSY et du LISEC.

La Journée d'étude Consenteens, qui se tiendra le 11 décembre 2025 à l'IUT Charlemagne de Nancy, réunit chercheurs et chercheuses en sciences de l'information et de la communication, psychologie et sciences de l'éducation autour d'un enjeu central : la compréhension du consentement chez les adolescents.

passages médias



Interview du 5 octobre — **Ariane Bazan** invitée de Kaourantini RAJRAJI
Dans le cadre de sa vidéo interview *L'esprit Curieux*, Kaourantini RAJRAJI, étudiant en Licence 2 à l'Université d'Aix-Marseille, a réalisé une interview avec **Ariane Bazan**.
<https://youtu.be/5LFtIHECI34?si=zPsNcESxWBSXapwj>

L'idée centrale du fantôme (moteur) est que, quand on perd soudainement un bras ou une jambe, on ne cesse pas pour autant de l'investir, c'est-à-dire de lui envoyer des commandes motrices. Comme il n'y a cependant plus de bras ou de

jambe, ces commandes motrices, qui ne peuvent plus du tout s'exécuter, font émerger une imagerie centrale, selon le principe de Jeannerod (1994) : une imagerie centrale particulièrement vive, connue sous le nom de fantôme. (Cette imagerie est basée sur les copies d'efférence, dérivées de la commande motrice, qui créent une attente au niveau somatosensoriel et ainsi une image en négatif du mouvement.)

Le signifiant sous refoulement n'est rien d'autre qu'une séquence articulatoire (motrice) très investie mais non exécutée, puisqu'on s'empêche d'en parler. De façon identique, ce double principe (investissement moteur non suivi d'une exécution) fait émerger des phonèmes fantômes, des signifiants fantômes. Or, avec le mouvement linguistique, il est possible de faire ce qu'il n'est pas possible de faire avec un mouvement des bras ou des jambes : faire exactement le même mouvement, mais avec une signification radicalement différente. Ainsi, le retour du refoulé se fera sous la forme d'une partielle exécution (ou "défoulement") du signifiant refoulé, mais dans d'autres significations. L'Homme aux Rats, ayant refoulé *Heiraten*, investit l'animal *rat* ; le jeune homme ayant refoulé le "*j'en ai marre*" de son père suicidaire se construit une mare de jardin, transformant l'insupportable lamentation en une proposition pleine de vie : "*j'ai une mare*".

infos diverses



Rodrigo Montenegro est un neuroscientifique spécialisé en Médecine du Sommeil en dernière année de Doctorat (membre associé INTERPSY) a participé au tournage d'un documentaire au Mathematical Institute de l'Université d'Oxford, produit par DMT-Quest et consacré aux théories des microtubules, en particulier le modèle Penrose-Hameroff (« Orch OR ») qui explore l'hypothèse d'une implication de phénomènes quantiques dans la genèse de la conscience. À cette occasion, il a rencontré Sir Roger Penrose, prix Nobel de physique, avec lequel il a échangé autour de pistes d'études en lien avec ses travaux sur les états modifiés de conscience. Le documentaire sera diffusé sur Netflix.





Le Laboratoire INTERPSY a rejoint le réseau social LinkedIn pour relayer les informations sur les recherches menées et les différents événements. Vous pouvez suivre la page ici : <https://www.linkedin.com/company/ur-interpsy/>

Si vous postez sur le réseau social, n'hésitez pas à nous identifier @UR INTERPSY sur vos publications !

3ème **lettre de diffusion** du laboratoire INTERPSY (année universitaire 2025/2026). L'objectif est de **favoriser la diffusion** des recherches menées au sein de l'unité et la **visibilité** du travail des différentes équipes.

👉 Antoine FRIGAUX : antoine.frigaux@univ-lorraine.fr

Laboratoire INTERPSY

<https://interpsy.univ-lorraine.fr/>

[Se désinscrire](#)

